

Précautions à prendre

À l'hôpital

L'hygiène des mains à l'hôpital doit toujours se faire avec le gel hydroalcoolique mis à disposition. N'hésitez pas à désinfecter vos mains aussi régulièrement que possible. Pour les patients placés en isolement, des affiches placées sur la porte vous indiquent les instructions à suivre.

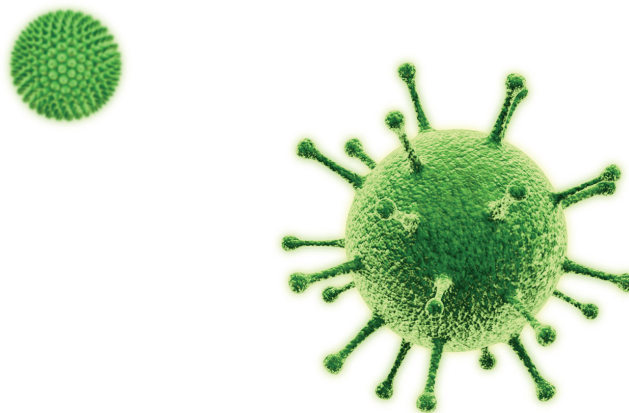
À la maison

La mesure la plus efficace est le lavage des mains à l'eau et au savon liquide si les mains sont sales, après être allé-e aux toilettes, avant de préparer les repas, avant et après avoir mangé, après s'être mouché ou après avoir éternué ou toussé.

Toussez ou éternuez dans un mouchoir à usage unique. Si vous n'en disposez pas, faites-le dans le coude ou l'épaule.

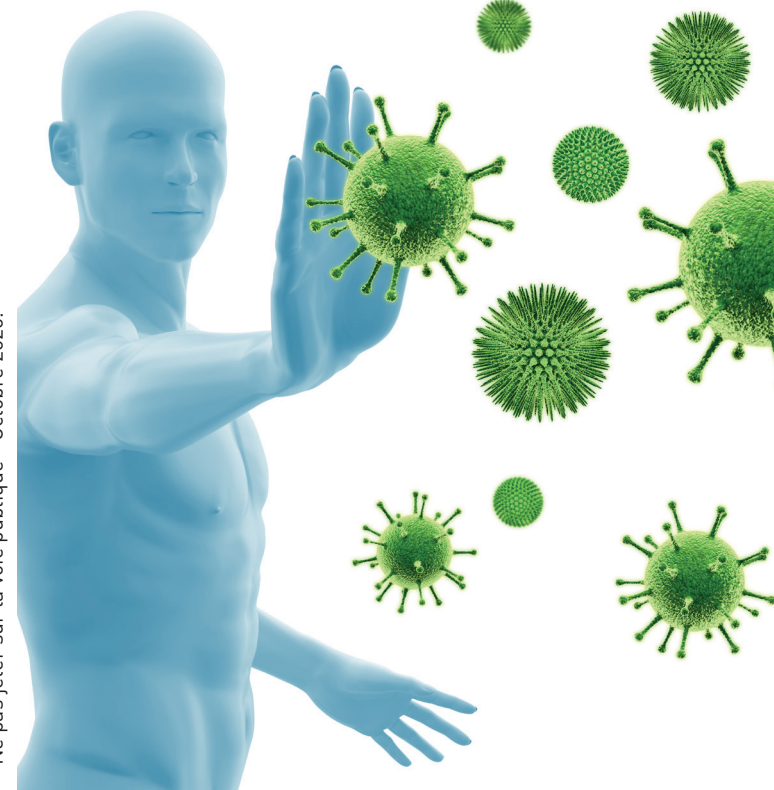
Veillez également à respecter les mesures suivantes.

- ▶ Ayez une bonne hygiène buccale et corporelle au quotidien (lavez-vous complètement).
- ▶ Ne partagez pas les essuies et gants de toilette avec d'autres membres de la famille.
- ▶ Utilisez un essuie et un gant de toilette différents pour la toilette intime.
- ▶ Idéalement, nettoyez le WC après chaque usage et la salle de bain 1 à 2x/semaine avec un nettoyant-désinfectant du commerce.
- ▶ Tirez la chasse couvercle fermé après usage du WC.
- ▶ Lavez le linge de toilette à minimum 60°C et le reste du linge à minimum 40°C avec le produit de lessive habituel. Un pré-lavage peut être utile.
- ▶ Aucune précaution particulière n'est nécessaire avec la vaisselle après le repas.



Le personnel soignant et les équipes de prévention et contrôle des infections peuvent à tout moment être sollicités en cas de questions.

Ne pas jeter sur la voie publique - Octobre 2020.



EpiCURA
mon hôpital

Centre Hospitalier EpiCURA asbl
Siège social :
rue Louis Caty 136 - 7331 Baudour

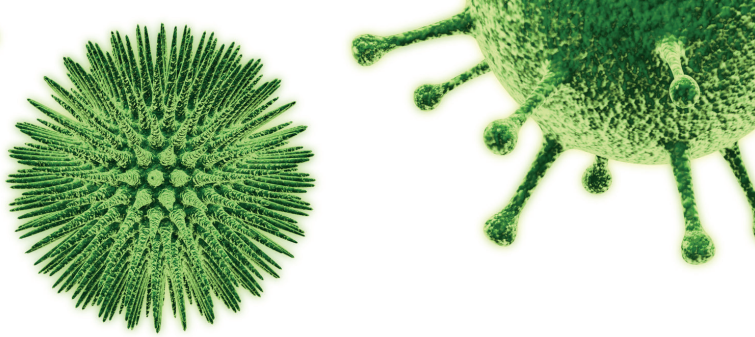
T. : 078 / 150 170
www.epicura.be



Editeur responsable : François Burhin - Rue Louis Caty 136 - 7331 Baudour

Les bactéries multi-résistantes

EpiCURA
mon hôpital



Qu'est-ce qu'une bactérie multi-résistante ?

Une bactérie peut développer des mécanismes lui permettant de résister aux antibiotiques. Par conséquent, ces antibiotiques, habituellement efficaces, n'auront pas ou peu d'effet sur ces bactéries.

Pourquoi une bactérie devient-elle multi-résistante ?

Les causes sont multiples (non exhaustif) :

- exposition fréquente aux antibiotiques ;
- exposition prolongée aux antibiotiques ;
- exposition à de mauvaises doses d'antibiotiques.

Veillez à utiliser les antibiotiques uniquement quand ils sont prescrits et à suivre les conseils de votre médecin pour éviter d'en prendre inutilement (ex : infection virale respiratoire).

Comment puis-je attraper une bactérie multi-résistante ?

Plusieurs voies de transmission existent :

- via les contacts physiques par les mains avec quelqu'un qui en est porteur ;
- en touchant des objets/surfaces contaminé-e-s ;
- via des gouttelettes émises en éternuant ou en toussant.

Une bactérie multi-résistante peut-elle me rendre malade ?

La majorité des personnes ne sont pas malades et sont simplement considérées comme « porteuses » de cette bactérie. Ces bactéries provoquent parfois des infections, en particulier chez les personnes fragilisées (maladies graves, chimiothérapie, hospitalisation,...).

Comment peut-on détecter une bactérie multi-résistante ?

- Via des frottis de dépistage (nez, gorge, creux inguinal, rectal).
- Lors d'un prélèvement microbiologique réalisé pour une infection.

Peut-on traiter une infection à bactérie multi-résistante ?

Le traitement dépend de la sensibilité de la bactérie aux différents antibiotiques testés. Seuls les antibiotiques actifs peuvent être utilisés, avec un risque d'efficacité moindre. Par contre, la personne qui est simplement porteuse ne doit pas être traitée puisqu'il n'y a ni infection ni symptôme.

Combien de temps puis-je rester porteur d'une bactérie multi-résistante ?

Ces bactéries peuvent rester plusieurs mois dans le corps, en particulier celles présentes dans l'intestin. Lorsqu'il n'est pas nécessaire de traiter une infection, ne pas prendre d'antibiotiques aide à s'en débarrasser.

Pourquoi dépister et isoler les patients à l'hôpital ?

Cela permet d'identifier les patients porteurs et de mettre en place un isolement adapté en chambre individuelle durant leur séjour. Le personnel au contact de patients très malades et fragiles doit prendre des mesures particulières visant à éviter la dispersion de germes dans l'hôpital et à réduire le risque d'épidémie, survenant plus facilement dans les collectivités.

Que faire en cas de (ré)hospitalisation ?

Dès votre admission, informez le personnel soignant de votre antécédent de portage de bactérie multi-résistante. Cette bactérie sera recherchée par frottis de dépistage. En attendant le résultat de ce-s frottis, vous serez placé-e en isolement. Si la bactérie est détectée, ces mesures d'isolement seront maintenues.

Est-ce dangereux pour mes proches ?

En général, les bactéries multi-résistantes ne sont pas dangereuses pour les personnes en bonne santé qui vous entourent. Vous pouvez maintenir toutes les activités de la vie courante : vie professionnelle, vie sociale, vie familiale y compris avec des enfants et des femmes enceintes, à partir du moment où les précautions qui suivent sont respectées.