



Hornu

TOUT SUR LE PÔLE
MÈRE-ENFANT !

| INNOVATION
L'allergologie
s'étoffe à EpiCURA



| ZOOM
Nouveau service
des Urgences
à Baudour



| RENCONTRE
Christian Willame,
un biologiste amateur
de vieilles voitures



EPICURA FÊTE SON PREMIER ANNIVERSAIRE !

Voici bientôt un an, notre nouvelle institution voyait officiellement le jour.

Nous pouvons nous féliciter des progrès accomplis au cours de ces douze premiers mois.

En effet, pour les pouvoirs publics régionaux, les institutions voisines et surtout la population que nous desservons, le Centre Hospitalier EpiCURA est devenu une réalité et se positionne comme un acteur régional incontournable.

Satisfaction supplémentaire, cette première année se solde par un bilan d'activités et des résultats économiques qui dépassent largement les prévisions. Dans une conjoncture économique et sociale morose, EpiCURA s'est lancé dans un pari difficile, que nous sommes en train de gagner.

Après la création du Pôle Mère-Enfant à Hornu, l'objectif est de mettre en œuvre les phases suivantes du plan d'hôpital, aussi bien dans le Borinage qu'à Ath, dès que les instances médicales et gestionnaires les auront validées. Tous ces projets sont en effet essentiels pour doter nos différents sites d'une configuration qui les rendra plus aptes à faire face aux contraintes liées aux réformes institutionnelles de notre pays.

Nous tenons à adresser un message de reconnaissance et de soutien à tous ceux d'entre vous qui participent déjà concrètement à ces projets, et tout particulièrement aux équipes médicales, infirmières et paramédicales des services de pédiatrie et de gynécologie qui ont été parmi les premières à payer de leur personne pour porter le « projet EpiCURA ». Qu'elles en soient chaleureusement remerciées et qu'elles sachent combien leurs efforts sont importants et estimés à leur juste valeur.

Docteur Jean-Pierre SABOT,
Directeur Médical d'EpiCURA



« EpiCURA s'est lancé dans un pari difficile, que nous sommes en train de gagner » »

- 03 **News**
Qui de neuf ?
Quoi de neuf ?
- 06 **Dossier**
Pôle Mère-Enfant : les soignants de Baudour et Hornu rassemblés en une seule équipe
- 10 **Rencontre**
Christian Willame, pharmacien biologiste au laboratoire d'Ath
- 12 **Zoom**
Les Urgences de Baudour ont déménagé
- 14 **Innovation**
Jean-Luc Halloy, allergologue, a rejoint les rangs d'EpiCURA

EpiCURAmed est une publication du
> Centre Hospitalier EpiCURA asbl
136 rue Louis Caty
7331 Baudour
Tél. : 065 76 81 11

Éditeur responsable :
Stéphane Rillaerts
136 rue Louis Caty
7331 Baudour

Rédactrice en chef :
Delphine Cauchies

Conception et réalisation :
VIVIO
70 rue Rodenbach
1190 Bruxelles
Tél. : 02 640 49 13
Fax : 02 640 97 56
e-mail : bd@vivio.com

Coordination de la rédaction :
Barbara Delbrouck

Secrétariat de rédaction :
Claudine De Kock

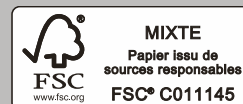
Maquette :
Noémie Chevalier

Mise en page :
Noémie Chevalier

Photos et illustrations :
Laetizia Bazzoni,
Coralie Cardon, iStockphoto,
Frédéric Raevens

Impression :
Symeta sa

Tirage :
2.000 exemplaires



EpiCURA
Ath
Baudour
Hornu
Centre Hospitalier



Les articles, opinions, dessins et photos contenus dans le magazine sont sous la seule responsabilité de leurs auteurs. Tous droits de traduction, d'adaptation et de reproduction réservés pour tous pays.

DÉCOUVREZ les NOUVELLES TÊTES d'EpiCURA !

→ Site : Baudour



JEAN-LUC HALLOY

» PNEUMOLOGIE -
ALLERGOLOGIE

Lieu de formation
ULG et ULB

Passion(s)
Vélo, plongée
sous-marine, collection
de BD et voyages

Pourquoi avoir choisi
EpiCURA ?
Pour le projet jeune et
dynamique qui m'a séduit.

→ Site : Baudour, Hornu,
Frameries



AURÉLIE DELMEE

» ORL

Lieu de formation
UCL

Passion(s)
Mes enfants et la cuisine

Pourquoi avoir choisi
EpiCURA ?
Pour travailler avec une
équipe sympathique,
ouverte et très
professionnelle dans un
réseau en mutation, et
pouvoir participer aux
futurs progrès de cette
structure hospitalière.

→ Site : Ath



MICHEL FINCK

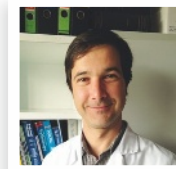
» ONCOLOGIE MÉDICALE

Lieu de formation
Université Louis Pasteur
(Strasbourg)

Passion(s)
Ski et plongée
sous-marine

Pourquoi avoir choisi
EpiCURA ?
Pour rejoindre un
groupe d'oncologues
qui collaborent,
dans un ensemble
pluridisciplinaire.

→ Site : Hornu



SYLIANOS DRISIS

» RADIOLOGIE

Lieu de formation
Université de Ioannina
(Grèce), KUL et ULB

Passion(s)
La musique

Pourquoi avoir choisi
EpiCURA ?
Pour la bonne ambiance et
l'esprit de collaboration,
dont j'avais eu écho,
et pour la diversité des
pathologies vues.



À vos agendas

Le Dr Isabelle Rémy et
le Dr Omar Abid.

114



Le Dr Omar Abid et le Dr Isabelle Rémy, respectivement coordinateur et responsable de la Cellule Nutrition d'EpiCURA sur le site d'Ath, vous invitent d'ores et déjà au séminaire scientifique qu'ils organisent cet automne. Pour cette édition, ils ont choisi d'aborder les aspects spécifiques de la nutrition clinique.

Plusieurs orateurs se succéderont :

- ▶ Dr Laurence PLAT, endocrinologue à l'Hôpital de Nivelles,
- ▶ Dr Patrice PLANCHE, médecin inspecteur à la Région Wallonne,
- ▶ Pr Patrice CANI, research associate au FRS-FNRS,
- ▶ Dr Jean-Michel Philippart de Foy, médecin licencié en Nutrition Clinique et Immunologie,
- ▶ Pr Jean-Charles PREISER, chef de clinique adjoint Soins intensifs à Érasme,
- ▶ Pr Jean DUCHÂTEAU, consultant au laboratoire d'Immunologie du CHU Brugmann.

Hornu : un CENTRE D'AIDE aux Fumeurs

À Hornu, un Centre d'Aide aux Fumeurs a été mis sur pied. Structure labellisée, il propose une prise en charge multidisciplinaire pour conduire les patients au sevrage tabagique.

- ▶ Dr El Khawand, pneumologue,
- ▶ Dr Baugnée, pneumologue,
- ▶ Mme Buonomo, psychologue et tabacologue.

Contact

Centre d'Aide aux Fumeurs : 065 71 35 23

LE SAVIEZ-VOUS ?

8 consultations de tabacologie sont remboursées entièrement par la mutuelle.

115

Matinée de nutrition 2013 : des ORATEURS de RENOM !

Rendez-vous donc le 12 octobre à 9h au Moulin de la Hunelle à Chièvres.

Une invitation officielle vous parviendra par courrier.

| Une info ?

omar.abid@epicura.be ou
isabelle.remy@epicura.be



Renaissance de L'ONCOLOGIE à Ath !

L'ÉQUIPE D'ONCOLOGIE DU SITE D'ATH S'EST RENFORCÉE AFIN D'OFFRIR À NOUVEAU UNE PRISE EN CHARGE COMPLÈTE AUX PATIENTS SOUFFRANT D'UN CANCER.

Le service compte à présent dans ses rangs :

- ▶ Dr Finck, oncologue,
- ▶ Dr Boegner, oncologue,
- ▶ Dr Robert, oncologue digestif,
- ▶ Drs Bailly et Kentos, hématologues,
- ▶ Dr Paquay, séno-gynécologue,
- ▶ Dr Van Brussel, radiothérapeute consultant,
- ▶ Drs Philippart et Delier, chirurgiens digestifs,

- ▶ Drs Pouya et Blondiau, urologues,
- ▶ Dr Khalife, chirurgien cervico-facial.

Des réunions multidisciplinaires sont organisées chaque mardi midi. Oncologues, chirurgiens, radiothérapeutes et autres spécialistes du cancer y discutent le dossier de chaque patient pour choisir la meilleure option de traitement.

Contact

Hôpital de jour de chimiothérapie : 068 26 25 72



BLOC A

NOUVEAUX DÉMÉNAGEMENTS à Baudour

L'Hôpital de jour, le service d'Endoscopie et la « Pain clinic » de Baudour, situés auparavant au 2^e étage, ont emménagé le 19 avril dernier au 1^{er} étage du Bloc A.

Grâce à cette nouvelle implantation, l'Hôpital de jour se trouve à présent au même niveau que le Quartier opératoire ; ce qui simplifie les déplacements des patients pour les interventions réalisées en séjour « one day ».

Équipés de matériel dernier cri, ces locaux sont entièrement rénovés. Désormais, les familles disposent d'une zone d'accueil. Notons également la séparation de la circulation entre les patients qui consultent en ambulatoire et ceux qui sont hospitalisés, afin de renforcer le confort et l'intimité de ces derniers.

Ce déménagement s'inscrit dans le vaste projet de rénovation du site de Baudour, qui comprenait notamment la création d'une nouvelle aile, le Bloc G.



© Laetitia Bazzoni, Coralie Cardon, iStockphoto

PÔLE MÈRE-ENFANT : RASSEMBLER pour

INFOS PRATIQUES

Les médecins du Pôle Mère-Enfant

→ GYNÉCOLOGIE-OBSTÉTRIQUE

| Dr Münschke, coordinateur du service, responsable de la Gynécologie

| Dr Romain, responsable du secteur obstétrique

| Dr Paquay, responsable du secteur sénologique

| Dr Demolin

| Dr Randour

| Dr Rodriguez

| Dr Roelants

| Dr M'Bareck

| Dr Semoulin

| Dr Sbera

| Dr Preud'Homme et Dr Salajan,

→ PÉDIATRIE

| Dr Elyahyoui, responsable de la Pédiatrie

| Dr Maka, responsable de la Néonatalogie

| Dr Bugnon

| Dr Charles

| Dr Heldenberg

| Dr Kengo

| Dr Lehette

| Dr Michez

| Dr Slacmeulder

| Dr Urbin

| Dr Van Schaftingen

| Dr Waroquier



Dr Michel Maka, pédiatre.

PREMIÈRE
CONCRÉTISATION
DE LA FUSION,
LE PÔLE
MÈRE-ENFANT
RASSEMBLE
AUJOURD'HUI LES
GYNÉCOLOGUES
ET LES PÉDIATRES
DE BAUDOUR
ET D'HORNU.
COMMENT CETTE
ASSOCIATION
VA-T-ELLE
PERMETTRE
D'AMÉLIORER LA
PRISE EN CHARGE
DES PATIENTS ?



RASSEMBLER LES FORCES en un seul lieu, voilà l'objectif de la création d'un Pôle Mère-Enfant à

Hornu. Grâce à la concentration de ses moyens financiers, EpiCURA a entrepris de grands travaux pour améliorer les infrastructures. La Maternité et la Pédiatrie bénéficient à présent d'installations beaucoup plus spacieuses et chaleureuses tandis que le bloc d'accouchement et le plateau de Néonatalogie sont en cours d'extension. De quoi offrir plus de confort aux mamans et à leurs enfants mais aussi renforcer la qualité de la prise en charge.

Restait encore à rassembler les forces médicales ! C'est chose faite, grâce à l'arrivée en mars des pédiatres et gynécologues de Baudour dans l'unité d'Hornu. La taille des équipes médicales a doublé, ce qui offre de nombreux avantages.

|| HYPERSPÉCIALISATION DES MÉDECINS

Une vingtaine de médecins consultent à présent au Pôle Mère-Enfant. « Nos équipes, plus grandes, drainent plus de patients. Nos médecins vont donc pouvoir s'hyper-spécialiser », explique le Dr Münschke, chef de service en Gynécologie. « Le spécialiste en sénéo-oncologie, par exemple, traitera plus de cas de cancer du sein. Cela lui permettra d'améliorer davantage son expertise.

PLUS de QUALITÉ !



Pédiatres et gynécologues des deux sites collaborent à présent dans une même équipe. De gauche à droite, les Drs Mohammed Elyahyoui, Andy Münschke, Muriel Romain et Michel Maka.

LE PÔLE MÈRE-ENFANT D'HORNU

Le Pôle Mère-Enfant s'étend sur les 2^e et 3^e étages du site d'Hornu. Grâce aux travaux, l'espace dédié à la Maternité et à la Pédiatrie a doublé !

- La Maternité reste au 2^e étage, ainsi que le bloc d'accouchement, mais celui-ci, en cours d'agrandissement, a investi les locaux de l'ancienne Pédiatrie.
- La Pédiatrie a déménagé au 3^e étage, où un plus grand plateau de Néonatalogie, avec des chambres « maman-bébé », est en cours de construction.

Son collègue, spécialisé dans le dépistage anténatal, réalisera quant à lui les échographies morphologiques. Ensemble, nous pourrions atteindre un niveau médical plus élevé que celui des deux partenaires isolés. » « Le renforcement de l'équipe de pédiatrie nous permet à présent d'offrir des consultations spécialisées comme la cardiologie, l'hématologie, la pneumologie ou la gastroentérologie », confirme le Dr Elyahyoui, chef de service en Pédiatrie.

UNE MEILLEURE OFFRE DE SOINS

Les médecins étant rassemblés sur un seul site, les plages de consultation ont pu être élargies pour offrir plus de possibilités aux patients. Mais cela permet aussi d'être présent constamment sur le site. « Alors qu'il y avait deux ou trois pédiatres spécialisés en néonatalogie sur chaque site, à présent, nous en comptons cinq ou six dans l'équipe commune », souligne le Dr Maka, chef de service en Néonatalogie. « Ce qui veut dire qu'on peut assurer une permanence pour gérer l'arrivée éventuelle d'un prématuré.

En outre, comme nous voyons plus de cas, les équipes sont mieux rodées au traitement de certaines pathologies. À terme, nous pourrions ainsi gérer plus sur place, avant de devoir référer. »

LA COLLABORATION OBSTÉTRICO-PÉDIATRIQUE RENFORCÉE

« Nous allons organiser régulièrement des réunions obstétrico-pédiatriques », confie le Dr Maka. « Les pédiatres s'intéressent aux menaces d'accouchement prématuré, ainsi qu'aux différentes pathologies dépistées pendant la grossesse », ajoute le Dr Elyahyoui. « Ainsi, nous sommes mieux préparés pour leur prise en charge et nous pouvons déjà rencontrer les parents. Les gynécologues, quant à eux, apprécient d'obtenir un feed-back sur l'état des nourrissons et le devenir des enfants. »

LE CHOIX DU RÉSEAU : ULB OU UCL ?

Issues de réseaux différents, les deux équipes ont su mettre en commun leurs carnets d'adresses pour offrir une plus grande palette de spécialistes vers qui référer en cas de besoin. « Dans certains secteurs, on travaille plus avec l'ULB. Pour d'autres, avec l'UCL », précise le Dr Elyahyoui. « Au final, nous laissons toujours le choix aux patients et à leur médecin traitant. »

Texte : Barbara Delbrouck / Photos : Coralie Cardon



La maternité et la pédiatrie bénéficient à présent d'installations beaucoup plus spacieuses et chaleureuses.



Les chambres ont été conçues pour favoriser le lien mère-enfant, une priorité du service.

DEUX ÉQUIPES
DE RÉSEAUX
DIFFÉRENTS QUI
DÉCIDENT D'EN
FORMER UNE
SEULE... UN SACRÉ
DÉFI ! QUELLE EST
LA PHILOSOPHIE
DE SOINS DE
CETTE NOUVELLE
STRUCTURE ?

Une NOUVELLE philosophie DE SOINS

S' ILS TRAVAILLENT ENSEMBLE DEPUIS PEU, gynécologues et pédiatres des deux sites discutent d'une philosophie de soins commune depuis de longues années déjà ! Le maître mot ? Mettre l'enfant et la maman au centre de l'attention de tous les soignants.

LI APPROCHE NATURELLE DE LA NAISSANCE

« Nous avons essayé de prendre le meilleur de ce qui se faisait auparavant dans chacun des deux services », explique le Dr Münschke, chef de service en Gynécologie. « D'un côté, on mise sur une forte implication des gynécologues. Ils essaient d'être présents personnellement lors de l'accouchement de leurs patientes, ce qui était une force d'Hornu.

PEUT-ON ENCORE CONSULTER À BAUDOUR ?

Nous continuons à assurer une consultation gynécologique et pédiatrique à Baudour, mais elle est désormais plus restreinte et réservée aux visites de routine. S'il s'agit d'une consultation dans le cadre d'une grossesse, d'une urgence ou d'un problème potentiellement aigu, mieux vaut diriger les patients directement vers Hornu.



Les sages-femmes sont très présentes pour soutenir les mamans dans la mise en route de l'allaitement et l'apprentissage des premiers gestes.



PRÉPARATION PRÉNATALE À L'HÔPITAL

Le Pôle Mère-Enfant offre aux mamans la possibilité de suivre la préparation prénatale au sein de l'hôpital, avec les sages-femmes du service. Un avantage pour la continuité de la prise en charge car les sages-femmes connaissent les offres du service.

Au programme : massage, yoga prénatal, préparation et rééducation du périnée, haptonomie, sophrologie...

Les enfants disposent d'une classe d'école avec une institutrice et d'une salle de jeux avec une animatrice.

En parallèle, on implique beaucoup plus les sages-femmes et on tend vers une approche plus physiologique de la naissance, comme c'était plutôt le cas à Baudour. » « Il s'agit d'un processus naturel », ajoute le Dr Romain, gynécologue spécialisée en échographie obstétricale. « Le gynécologue est là pour s'assurer que rien ne tourne mal tandis que la sage-femme est là pour accompagner tout ce qui est normal. Les deux métiers sont vraiment complémentaires ! » Avec cette philosophie, le Pôle Mère-Enfant souhaite conserver le label « Hôpital Ami des Bébés » de l'OMS, précédemment décerné à la Maternité de Baudour. Un titre attribué aux hôpitaux qui promeuvent l'allaitement maternel et le lien mère-enfant en favorisant le « peau à peau » dès les premières minutes. Une place importante est également accordée aux moyens non médicamenteux de lutte contre la douleur de l'accouchement. Toutefois, la patiente qui le souhaite peut bénéficier d'une approche plus médicalisée. Tout est mis en œuvre pour mener à bien son projet personnel de naissance.

FAVORISER LE LIEN MÈRE-ENFANT

Les premières heures de vie d'un nourrisson étant primordiales pour son développement neurologique, physique et émotionnel futur, les bébés sont mis en « peau à peau » dès les premières minutes. Et ce, sauf urgence, durant au moins une heure, avant les soins, même en cas de césarienne ou de départ vers la Néonatalogie.



Dans cette optique, des chambres «maman-bébé » sont en voie de création au sein du nouveau service de Néonatalogie. Les mamans seront ainsi continuellement avec leur bébé, tout en étant surveillées constamment par l'équipe soignante.

SAGES-FEMMES À DOMICILE

Autre héritage venant de Baudour, les sages-femmes réalisent un suivi de soins à domicile en cas de menaces d'accouchement prématuré mais aussi en post-natal pour accompagner la mise en route de l'allaitement et répondre aux inquiétudes des premiers jours à la maison. « Ce système permet aussi un suivi pédiatrique extérieur supplémentaire », souligne le Dr Maka. « La sage-femme vérifie en même temps l'état de santé du nourrisson et peut nous le renvoyer si elle détecte un problème. »

LES ENFANTS MIEUX ACCUEILLIS

« En Pédiatrie, nous essayons de respecter au mieux le rythme de l'enfant en groupant les soins et en évitant les examens superflus », confie le Dr Elyahyoui, chef du service de Pédiatrie. « Nous mettons plutôt l'accent sur l'écoute et l'examen clinique. Nous faisons aussi en sorte que l'enfant soit entouré tout le temps par sa maman. »

Grâce à des locaux lumineux et confortables, l'accueil des petits patients hospitalisés a été grandement amélioré. Les chambres ont été pensées pour faciliter la présence des parents. Et les enfants disposent d'une classe d'école avec une institutrice et d'une salle de jeux avec une animatrice. De quoi rendre leur séjour à l'hôpital le plus agréable possible.

Texte : Barbara Delbrouck / Photos : Coralie Cardon

ON the ROAD AGAIN !

PHARMACIEN BIOLOGISTE AU LABORATOIRE D'ATH, CHRISTIAN WILLAME EST AUSSI UN PASSIONNÉ DE VIEILLES VOITURES. IL N'HÉSITE PAS À METTRE LES MAINS DANS LE CAMBOUIS POUR PERMETTRE À SES PIÈCES DE COLLECTION DE REPRENDRE LA ROUTE !

T RACER LA ROUTE au volant d'une Buick Riviera de 1971, dont le moteur ronronne impeccablement sous le capot, voilà l'une des activités préférées de Christian Willame. Avec son fils, ce sexagénaire empreint de bonhomie passe ses week-ends à chouchouter la mécanique d'ancêtres automobiles. Pendant la semaine, c'est à la mécanique des appareils d'analyse du laboratoire d'Ath que le biologiste s'intéresse, veillant à ce que la qualité des analyses soit toujours impeccable.

CV EXPRESS

26 mai 1953

Naissance

1976

Diplômé de Pharmacie à l'UCL (Leuven)

1979

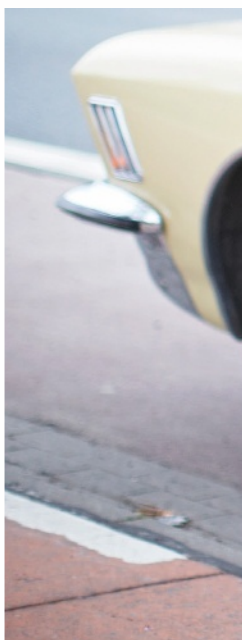
Diplômé de Biologie (Louvain-en-Woluwe)

1980

Rejoint le laboratoire de l'Hôpital de Leuze

1998

Rejoint le laboratoire de l'Hôpital d'Ath suite aux fusions d'hôpitaux successives dans la région



UN BRICOLEUR DE VIEILLES VOITURES

Suite à la réussite de ses études de Pharmacie en 1976, le père de Christian lui offre sa première voiture : une fiat 127 !



« À l'époque, tout n'était pas réglé par des systèmes informatiques », raconte-t-il. « On avait directement accès au moteur. Du coup, je n'allais jamais chez le garagiste, je réalisais tous les entretiens moi-même ! Je démontais les plaquettes de frein pour en remettre de nouvelles, je faisais les réglages... J'y ai vraiment pris goût ! » Une passion qu'il a transmise à son fils aîné, puisque celui-ci est devenu un grand amateur de restauration de vieilles voitures. « Je lui ai donné le virus mais il m'a bien dépassé ! », confie Christian. Membre du Royal Auto Moto Club de Tournai, son fils a fait venir une Buick de Las Vegas, tandis que Christian s'est acheté une Pontiac de 1939, à réparer. Ils y travaillent ensemble dans le garage de 100 m² qu'ils sont en train d'aménager.



Christian Willame passe ses week-ends à chouchouter de belles mécaniques.

Par ailleurs, ils participent aux rallyes du club. « Si on entend un bruit anormal pendant la promenade, on n'hésite pas à tout regraisser ! », raconte-t-il en riant. « De quoi nous occuper pendant deux week-ends ! »

II DE LA PHARMACIE À LA BIOLOGIE

S'il est licencié en Pharmacie, Christian Willame n'a jamais travaillé derrière un comptoir. Pas prêt à quitter les bancs de l'université, le jeune diplômé enchaîne directement sur des études de biologie. En 1979, il intègre la 17^e compagnie médicale à Siegen en Allemagne, où il travaille comme bactériologiste dans une maison médicale. « Je logeais dans une énorme caserne, avec des obusiers, des armes offensives... De ma fenêtre,

je voyais passer des tanks ! » se souvient-il avec nostalgie. Dès son retour au plat pays, Christian trouve du travail au laboratoire de l'Hôpital de Leuze. Les nombreuses fusions d'hôpitaux dans la région le mèneront ensuite à Belœil, à Péruwelz puis à Ath, où il travaille depuis quinze ans.

DES ŒUVRES D'ART SUR LE BITUME

Fondé il y a un siècle, le Royal Auto Moto Club de Tournai rassemble aujourd'hui les passionnés de véhicules anciens. Il organise deux grands rallyes par an, où plus de cinquante automobiles « vintage » prennent d'assaut les routes de campagne de la région. L'occasion d'admirer ces voitures de collection, qui ne sont autorisées à rouler que dans le cadre des rallyes. Amateur ? Le musée « Mahymobile » de Leuze-en-Hainaut expose près de 1.000 spécimens.

II LE SOUCI DE L'EXACTITUDE

À Ath, Christian Willame chapeaute le laboratoire avec deux confrères biologistes. « Nous veillons à la qualité des centaines d'analyses réalisées chaque jour et vérifions si elles sont cohérentes avec le tableau clinique », explique-t-il. « Nous réalisons aussi de nombreux tests de contrôle. Si un appareil est dérégulé, nous devons réagir très vite car les médecins ont besoin de nos analyses pour soigner les patients ! La biologie aide de nombreux services de première ligne comme les Urgences, les Soins intensifs, la Maternité, la Chirurgie... Nos machines et les circuits informatiques qui les relient étant très complexes, notre rôle est aussi d'encadrer les techniciens, de réfléchir avec eux d'où pourrait venir le problème et comment en venir à bout. » Un raisonnement finalement très proche de celui qui est conduit sous un capot...

Texte : Barbara Delbrouck / Photos : Laetizia Bazzoni



LE SERVICE DES URGENCES DE BAUDOUR A PRIS SES QUARTIERS DANS LA NOUVELLE AILE DU BÂTIMENT PRINCIPAL. AVEC SES 1.000 M², IL A DOUBLÉ SA SUPERFICIE ! L'OCCASION D'AMÉLIORER L'ORGANISATION DU TRAVAIL ET L'ACCUEIL DU PATIENT.



BAUDOUR : Des URGENCES flambant NEUVES !



ACCIDENT, DOULEURS INEXPLIQUÉES... Lorsqu'un patient pousse la porte des Urgences, le stress est généralement au rendez-vous. Et l'attente parfois longue, dans l'ignorance de la gravité des symptômes, peut être source de tension avec les soignants.

À Baudour, une infirmière prend en charge les patients dès leur inscription au secrétariat. Et ce, dans une salle spécifique dite « salle de tri ». Objectif ? Leur permettre d'expliquer en toute discrétion le motif de leur présence. Mais aussi réaliser une première évaluation de leur problème médical et du degré d'urgence. De quoi les rassurer avant de passer en salle d'attente et de vérifier que rien n'est laissé au hasard ! Cette salle de tri est l'une des nombreuses innovations que le service a mises en place, grâce à ses nouvelles infrastructures. Celles-ci ont été spécifiquement conçues pour améliorer le confort des patients et faciliter le travail des soignants.





Martine Cusse et Dr Peter Todorov.



EN PRATIQUE

Les Urgences de Baudour, c'est **55** patients traités par jour

7 sorties SMUR par jour

2 médecins et **4** infirmiers (le jour)

Médecin chef d'Unité :
Dr Peter Todorov

Infirmière chef d'Unité :
Martine Cusse

Tél. :
065 76 81 00



Le service dispose d'un spacieux sas pour l'entrée des ambulances et du SMUR.

UN TRI POUR DÉSENGORGER LES URGENCES

« Le nombre de personnes qui viennent aux Urgences ne cesse d'augmenter », souligne le Dr Todorov, médecin chef aux Urgences. « Et pas toujours pour de bonnes raisons... Le tri nous aide à prendre en charge les " vraies urgences " en priorité. » En fonction du prédiagnostic infirmier, un système informatique catégorise automatiquement le degré d'urgence sur une échelle de 1 à 5, afin d'orienter l'ordre de passage des patients. Ces informations sont directement transmises à tous les ordinateurs des médecins et retranscrites sur un tableau au centre du service. Ce qui permet à toute l'équipe de voir en un coup d'œil quels patients sont là, pour quel motif, leur temps d'attente et le degré d'urgence. Cette première étape de tri est aussi l'occasion de renvoyer les cas moins urgents vers les consultations des spécialistes, lorsque ceux-ci peuvent intercaler le patient dans la journée. Et donc de désencombrer les Urgences.

FUNCTIONNALITÉ ET INTIMITÉ

« Grâce à l'espace acquis, nous avons pu prévoir des salles de soins et d'exams plus grandes, offrant plus de confort et d'intimité au patient », explique Martine Cusse, infirmière chef d'Unité des Urgences. Afin de limiter les déplacements des infirmières, toutes les zones de soins ont été disposées autour d'un bloc logistique central, où sont stockés les médicaments et le matériel. Celles-ci viennent y prendre tout ce dont elles ont besoin puis reviennent avec un chariot auprès du patient. Au centre du service, une vaste zone de réanimation, équipée du matériel dernier cri, permet de traiter deux à trois patients en même temps. En outre, chaque poste de soins peut être converti en poste de réanimation si nécessaire.

La salle d'hospitalisation temporaire du service a également été agrandie. Composée de deux parties équipées d'une douche, elle offre la possibilité de séparer les hommes et les femmes.

DES INFRASTRUCTURES SUPPLÉMENTAIRES

Le service dispose à présent d'une salle de plâtre ainsi que d'une grande douche, pour pouvoir réaliser le «cooling» en position couchée des personnes brûlées. Grande nouveauté pour le personnel, l'installation de douches et de vestiaires au sein même des Urgences. De quoi permettre aux soignants d'être plus vite opérationnels lorsqu'ils rentrent ou sortent avec le SMUR. Un gain de temps précieux pour ce service où chaque seconde compte.

Texte : Barbara Delbrouck / Photos : Coralie Cardon



UNE ARMOIRE À PHARMACIE « INTELLIGENTE »

Les Urgences de Baudour disposent d'une armoire à pharmacie informatisée. Dès leur accueil administratif, les patients y sont automatiquement encodés. Connectés grâce à la reconnaissance digitale, les soignants n'ont plus qu'à sélectionner le patient concerné et le médicament, pour que le tiroir s'ouvre et délivre la dose nécessaire. Un système qui permet de soulager le staff infirmier de nombreuses démarches administratives et d'améliorer la gestion des stocks ainsi que la traçabilité des médicaments.

L'ALLERGOLOGIE s'étoffe à EPICURA !



EN PRATIQUE

Consultation d'allergologie :
le jeudi et
le vendredi à
Baudour
→ Tél. :
065 76 85 10

DEPUIS PEU, EPICURA COMPTE UN ALLERGOLOGUE DANS SES RANGS, JEAN-LUC HALLOY. SON RÔLE ? OFFRIR SON EXPERTISE AUX MÉDECINS HOSPITALIERS CONFRONTÉS À DES PROBLÈMES D'ALLERGIE ET OUVRIR UNE CONSULTATION D'ALLERGOLOGIE POUR LES PATIENTS.



« **L**E NOMBRE DE PATIENTS ALLERGIQUES ainsi que le nombre de réactions allergiques et leur intensité ne cessent d'augmenter », souligne le Dr Jean-Luc Halloy, allergologue à EpiCURA. « Nous assistons notamment à un boom des allergies alimentaires et médicamenteuses. C'est pourquoi une approche spécialisée en allergologie s'avère de plus en plus nécessaire. Ces dernières années, de grands progrès ont été réalisés en matière d'immunologie. Grâce à l'amélioration des tests allergéniques, nous pouvons poser des diagnostics plus précis et mieux

comprendre les phénomènes d'origine allergique. Une évolution qui a aussi permis de mettre au point des techniques de traitement plus efficaces. »

UN RÔLE D'EXPERTISE

L'intérêt d'un allergologue à l'hôpital ? « Tout comme l'infectiologue, il joue un rôle transversal », répond le Dr Halloy. « Son avis est utile ponctuellement et un peu partout. Dans tous les services, les médecins sont de plus en plus souvent confrontés à des réactions qui semblent de type allergique, notamment suite à la

prise de médicaments ou au contact de certains produits. Cela peut se produire en oncologie avec certains composants des chimiothérapies, en radiologie avec les produits de contraste ou encore au bloc opératoire avec les produits d'anesthésie... Il peut alors être intéressant de référer le patient à l'allergologue pour faire une mise au point. Ces symptômes sont-ils vraiment d'origine allergique ? Est-ce bien cette substance qui est en cause ? Cet autre produit peut-il être utilisé à la place ? Une induction de tolérance est-elle envisageable ? »

« Nous assistons à un boom des allergies alimentaires et médicamenteuses »



**JEAN-LUC HALLOY,
UN ALLERGOLOGUE PIONNIER**

Formé en pneumologie, Jean-Luc Halloy s'intéresse à l'allergologie dès 1977, alors que celle-ci en est encore à ses premiers balbutiements. Passionné, il y consacre dès lors ses consultations au CHR Mons-Warquignies, se tenant à la pointe des découvertes réalisées dans cette spécialité en plein développement. Depuis avril 2013, il a rejoint l'équipe d'EpiCURA.



UNE CONSULTATION SPÉCIALISÉE

En plus des patients envoyés par ses confrères d'EpiCURA, la consultation de Jean-Luc Halloy est ouverte aux personnes envoyées directement par leur médecin généraliste, si celui-ci soupçonne un terrain allergique. « Attention, le traitement des pathologies reste le domaine de chaque spécialité ! », précise le Dr Halloy. « C'est, par exemple, le pneumologue qui va continuer à traiter l'asthme. En ce qui me concerne, je tenterai seulement de savoir si l'allergie est l'une des causes qui favorisent cet asthme. Mon rôle est de déterminer s'il existe un terrain allergique, son importance et d'identifier précisément les substances coupables. Pour cela, nous

disposons de nombreuses méthodes : tests cutanés, tests de provocation « in vitro » et « in vivo »... Je donne aussi des conseils sur la meilleure façon d'éviter le contact avec ces allergènes. Et parfois, je propose un traitement de fond, comme une induction de tolérance sous surveillance hospitalière. »



UNE PRISE EN CHARGE GLOBALE

« L'allergologue tente de considérer le patient dans sa globalité », souligne le Dr Halloy. « Lors de l'anamnèse, j'essaie de déterminer chez le patient d'éventuelles autres manifestations de l'allergie que celle pour laquelle il consulte », précise le spécialiste. « Un patient touché par le rhume des foins peut aussi souffrir de problèmes digestifs d'origine allergique.

J'explore également la présence d'autres pathologies qui pourraient aggraver les symptômes cliniques de ses allergies. » Grâce à sa position transversale, l'allergologue facilite la coordination des prises en charge par les différents spécialistes. « Je m'attache à mettre au point des algorithmes décisionnels pluridisciplinaires pour la prise en charge des patients dans les diverses consultations de l'hôpital, en fonction de la présentation clinique de leur allergie. Et ce, surtout pour les cas les plus complexes. Je suis aussi chargé de développer une base de connaissance et un système informatique qui permettra l'échange instantané d'informations entre tous les médecins impliqués dans l'allergologie ». De quoi améliorer la gestion des allergies au sein d'EpiCURA !



L'allergologue dispose de nombreux types de test pour déterminer s'il existe un terrain allergique et identifier les substances coupables.

Texte : Barbara Delbrouck / Photos : Coralie Cardon

Un ensemble hospitalier au service de la population d'Ath et du Borinage >>>



SITE D'ATH

1 rue Maria Thomée
7800 Ath
Tél. : 068 26 21 11



SITE DE BAUDOUR

136 rue Louis Caty
7331 Baudour
Tél. : 065 76 81 11



SITE D'HORNU

63 route de Mons
7301 Hornu
Tél. : 065 71 31 11