

EpiCURA mag

TOUTE L'ACTUALITÉ D'EPICURA POUR LES PATIENTS ET LE PUBLIC

DOSSIER

P. 04

La réorganisation des services



P. 14

DÉCOUVERTE La Liaison Externe Gériatrique



P. 08

PORTRAITS CROISÉS

Infirmiers Chefs d'Unité,
une vocation au
service du patient



Rue aux Gâdes, 22/24 - 7800 Ath

Tél. - Fax : +32 (0)68 / 28 08 31

Sur rendez-vous

info@hair-pro-belgium.com

www.hair-pro-belgium.com

Spécialiste du remplacement capillaire

PERRUQUES

**Collection
médicale**



- **Une collection Médicale spécialement conçue pour la chute des cheveux (Chimiothérapie et Alopécie)**
- **Conseils personnalisés**
- **Choix de modèles en fibre synthétique et en cheveux naturels**
- **Fournisseur agréé Sécurité Sociale (prise en charge directe)**

La Collection Médicale est spécialement conçue pour les besoins médicaux.

Nous obtenons un retombé parfait pour nos chevelures grâce à une fabrication soignée à toutes étapes.

Grâce à cela, nos produits deviennent votre propre chevelure.

Nombreux sont nos modèles bénéficiant d'une finition de très grande qualité (Mono-Filament) permettant un rendu naturel à la coiffure. Pour répondre au mieux à vos besoins, la qualité et l'innovation sont au cœur de nos préoccupations.

Perte de cheveux et chimiothérapie

L'idéal est de prendre connaissance des différentes possibilités qui s'offrent à vous avant que votre chimiothérapie ne commence.

Cette démarche vous permettra de vivre au mieux ce changement et vous mettra en confiance durant cette phase qu'est la perte de cheveux.

Nous vous accompagnons dans cette étape de transition en vous apportant les meilleurs conseils dont vous avez besoin.



Des SERVICES et des Hommes

Ce n'est un secret pour personne : EpiCURA connaît, ces derniers temps, beaucoup de changements dans le Borinage. Après la concentration du Pôle Mère-Enfant sur Hornu, du Pôle gériatrique sur Baudour, c'est au tour des services de Chirurgie et de Médecine d'être réorganisés. EpiCURA souhaite proposer à sa patientèle une organisation cohérente de l'offre de soins. Comment dès lors s'y retrouver ? Nous consacrons notre dossier à un état des lieux. Un point s'imposait en effet pour que la nouvelle localisation des services n'ait plus aucun secret pour vous.

Mais ce n'est pas tout ! Vous pourrez également découvrir dans ce numéro les mesures d'identitovigilance que nous prenons afin d'éviter qu'il y ait méprise sur votre identité ou encore la mise en place de la nouvelle liaison gériatrique qui optimise le retour au domicile ou à la maison de repos. Un plus indéniable pour les seniors !

Et, comme dans chaque numéro, nous vous proposons de faire la connaissance de ceux et celles qui font vivre EpiCURA. Nous vous présentons François Hastir, Maryse Deprez, Stéphanie François et Laurence François, quatre Infirmiers Chefs d'Unité, des hommes et des femmes-orchestres qui, chacun et chacune à leur manière, mettent leur vocation et leur talent à votre service. Car vous proposer un accueil et des soins au top reste plus que jamais au cœur de nos préoccupations.

Bonne lecture !



Fabienne Draux

ÉDITO / SOMMAIRE



EpiCURAMAG
est une publication du

> Centre Hospitalier
EpiCURA

Site de Baudour
136 rue Louis Caty
7331 Baudour
Tél. : 065 76 81 11

Éditeur responsable :
François Burhin

136 rue Louis Caty
7331 Baudour

Rédactrice en chef :
Delphine Cauchies

Conception et
réalisation :

vivio
70 rue Rodenbach
1190 Bruxelles
Tél. : 02 640 49 13
Fax : 02 640 97 56
e-mail : tc@vivio.com

Coordination de la rédaction :
Thomas Coucq

Secrétariat de rédaction :
Claudine De Kock

Maquette :
Marie Bourgois
Noémie Chevalier

Mise en page :
Noémie Chevalier, Marie Lemaire

Photos et illustrations :
Laetizia Bazzoni, Thinkstock,
Coralie Cardon, Cyril Elophe

Impression :
Artoos

Tirage :
6.000 exemplaires

Les articles, opinions, dessins
et photos contenus dans le
magazine sont sous la seule
responsabilité de leurs auteurs.
Tous droits de traduction,
d'adaptation et de reproduction
réservés pour tous pays.



P.04 DOSSIER

Réorganisation des sites :
l'état des lieux des services

P.07 NEWS

Toute l'actualité d'EpiCURA

P.08 PORTRAITS MÉTIERS

Infirmiers Chefs d'Unité, une
vocation au service du patient

P.10 ZOOM

Identitovigilance : souriez,
vous êtes soigné !

P.12 VISITÉ GUIDÉE

Baudour : les 5 hôpitaux
de jour à la loupe

P.14 DÉCOUVERTE

Liaison Externe Gériatrique, un
retour à la maison en douceur

P. 10



P. 12



P. 14

Depuis le mois
de juin, EpiCURA
a développé une
Liaison Externe
Gériatrique (LEG).
Son but ? Renforcer
la collaboration
entre l'hôpital
et les structures
extrahospitalières
gériatriques.



Ce n'est un secret pour personne : le rassemblement des hôpitaux de Baudour et d'Hornu s'est traduit par un grand déménagement qui a permis une organisation plus cohérente et efficace des infrastructures. Le plan stratégique hospitalier d'EpiCURA prévoit cinq grandes phases de déménagement.

P. 04-05 Où trouver les différents services en images

P. 06 Tout le monde y gagne !

LE POINT SUR LE DÉMÉNAGEMENT DES SERVICES

Baudour - Hornu : l'état des lieux

Texte : Thomas Coucq / Dessins : Cyril Elophe

LE PÔLE MÈRE-ENFANT À HORNU, LA GÉRIATRIE À BAUDOUR..., LE GRAND DÉMÉNAGEMENT ENTRE LES SITES BORAINS D'EPICURA CONTINUE. BESOIN D'AIDE POUR VOUS Y RETROUVER ? BONNE NOUVELLE : NOUS DRESSONS L'ÉTAT DES LIEUX !

Baudour

LE PÔLE GÉRIATRIQUE

En mai 2015, toute l'activité gériatrique a été concentrée à Baudour. Trois unités accueillent les personnes âgées : la prise en charge post-chirurgicale et l'unité de gériatrie médicale (médecine interne gériatrique aiguë) se situent au 2^e étage ; l'unité de prise en charge des troubles cognitifs, consacrée à la démence, se trouve quant à elle au 5^e. À terme, une 4^e unité devrait également être développée au sein du Pôle gériatrique de Baudour. Si la Gériatrie a été concentrée à Baudour, une cellule de liaison interne gériatrique subsiste sur Hornu pour suivre les patients âgés avec une prise en charge gériatrique complémentaire aux autres soins.



L'ONCOLOGIE & LA RADIOTHÉRAPIE

Les services d'Oncologie (consultations, hospitalisation de courts séjours, hôpital de jour) se trouvent actuellement à Baudour, mais seront progressivement déménagés et rapatriés sur le site d'Hornu. Le Service de Radiothérapie restera par contre à Baudour et bénéficiera de nouveaux investissements afin d'acquérir du matériel à la pointe de la technologie.

COMPRENDRE

CHRONIQUE OU AIGU ?

Vous avez du mal à savoir sur quel site vous trouverez tel ou tel service ? Pour vous y retrouver, un grand principe :

- > Hornu est un site aigu et regroupe désormais tout ce qui concerne les hospitalisations (de plus d'un jour) et les soins aigus ;
- > Baudour est un site subaigu et se concentre sur les soins chroniques, la gériatrie et les hôpitaux de jour, les services de révalidation...





Hornu

LE PÔLE MÈRE-ENFANT

Première étape du plan stratégique dès octobre 2014 : la création du Pôle Mère-Enfant sur Hornu. Les services de Maternité et de Pédiatrie de Baudour ont été transférés sur Hornu. Pour les accueillir confortablement, la Maternité et le bloc d'accouchements au 2^e étage ont été agrandis ; la Pédiatrie a déménagé au 3^e et dispose désormais d'un plus grand service avec des chambres « maman-bébé » flambant neuves, ainsi qu'un plateau de néonatalogie et des locaux de consultations.

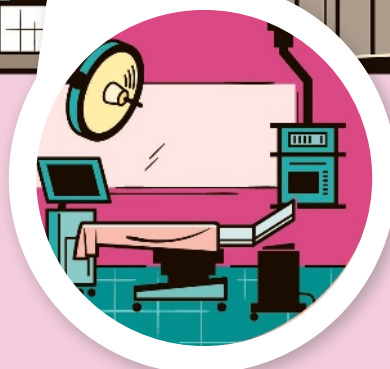
LA CHIRURGIE ET LES SERVICES MÉDICAUX

Depuis avril 2016, toute l'activité chirurgicale et médicale est concentrée à Hornu.

En bref, vous y trouverez :

- > les Chirurgies vasculaire, ORL, urologique au 2^e étage du bloc polyvalent (C1),
- > la Chirurgie plastique au 1^{er} étage du bloc polyvalent (C0),
- > la Chirurgie digestive au 4^e étage du bâtiment principal (C2),
- > la Cardiologie au 4^e étage du bâtiment principal (D2),
- > la Neurologie et la Médecine interne au 1^{er} étage du bloc HMI4.

« LES CONSULTATIONS RESTENT DISPONIBLES SUR LES DEUX SITES »



LES URGENCES

Depuis juillet 2016, les Urgences d'Hornu et Baudour se sont spécialisées. Le service d'Hornu est un SUS (Service des Soins Urgents) et celui de Baudour, un PPCU (Première Prise en Charge des Urgences). Qu'est-ce que cela implique ?

- > Les patients qui se rendent aux urgences par leurs propres moyens peuvent être pris en charge à Baudour et à Hornu, avec une qualité de soins et un professionnalisme identiques.
- > Les SMUR (Service Mobile d'Urgence et de Réanimation), le PIT (Paramedical Intervention Team) et les ambulances 100 sont par contre systématiquement redirigés vers le site d'Hornu.

BON À SAVOIR

ET LES CONSULTATIONS ?

Les consultations restent disponibles sur les deux sites, tout comme les services de Dialyse, le Laboratoire, et les services de Radiologie à l'exception de la résonance magnétique (RMN) localisée à Hornu.

« Le patient peut donc choisir s'il préfère se rendre à Baudour ou Hornu, et garder son médecin attitré », précise le Dr Alain Juvenois, Directeur Médical d'EpiCURA. « Par contre, pour des hospitalisations et des actes programmés, il ne sera plus possible de choisir l'un ou l'autre site. »

À Baudour, vous trouverez les consultations au rez-de-chaussée ; à Hornu, au rez-de-chaussée et au -1.

Deux sites en un, tout le monde y gagne !

Texte : Thomas Coucq / Photo : D.R.

BON À SAVOIR

VOTRE AVIS NOUS INTÉRESSE

Nous ne sommes pas parfaits, et nous cherchons en permanence à nous améliorer.



LA VALSE DES SERVICES, TOUT LE MONDE Y GAGNE : EPICURA ET VOUS AUSSI ! OUTRE DES SOINS DE MEILLEURE QUALITÉ ET UNE PRISE EN CHARGE OPTIMISÉE, CES GRANDS DÉMÉNAGEMENTS SONT EN EFFET L'OCCASION DE METTRE EN PLACE QUELQUES RÉAMÉNAGEMENTS... ET DE VOUS CHOUCHOUTER.

La réorganisation des services a plus d'un effet positif.

C'est pourquoi nous vous demandons votre avis via des formulaires de satisfaction. Un souci, une suggestion ? N'hésitez pas à nous en faire part, via notre site internet (www.epicura.be), en vous adressant aux Infirmiers Chefs d'Unité (voir notre article en page 8), ou à notre médiatrice (lucia.ganga@epicura.be; 0473 98 05 25).

La réorganisation des services a plus d'un effet positif. « Cela nous a permis entre autres de rassembler tous les soignants d'une même spécialité sur un seul et même site et de réorganiser les services de manière plus cohérente », explique le Dr Alain Juvenois, Directeur Médical d'EpiCURA.

À la clé : une meilleure collaboration entre les différents professionnels et départements. « En Gériatrie par exemple, la prise en charge du patient implique des réunions multidisciplinaires hebdomadaires afin de discuter de tous les volets de la prise en charge (gériatrique, logopédique, psychologique, diététique, sociale...). Si tous les acteurs concernés se trouvent sur le même site, la communication n'en est que plus fluide ! »

ÉTOFFER LA PALETTE DES SOINS

Autre conséquence de la fusion : « Le nombre de patients suivis dans un service pour une même pathologie est plus élevé, ce qui permet de développer une expertise et des prises en charge mieux adaptées et entièrement consacrées à certains publics ». Une toute nouvelle Stroke Unit, une unité entièrement dédiée à la prise en charge des personnes victimes d'un accident vasculaire cérébral (AVC), a par exemple récemment vu le jour au sein d'EpiCURA.

EPICURA VOUS CHOUCHOUTE

Les déménagements ont également été l'occasion d'adapter les infrastructures. « Chambre, confort, accueil,

repas..., nous avons déjà fait énormément de travaux pour que notre "hôtellerie" soit à la pointe », explique le Dr Juvenois. « Lorsque les services de Gériatrie ont été concentrés à Baudour, nous en avons par exemple profité pour réaliser quelques travaux : chambres plus grandes, toilettes adaptées aux personnes âgées, rampes posées dans les couloirs... » Autre exemple : la création du Pôle Mère-Enfant à Hornu a permis la rénovation de la Maternité pour lui donner un aspect plus "cocoon" et moins médical.

Des prises en charge optimisées, une offre de soins étoffée, des locaux adaptés à votre bien-être..., cette réorganisation est donc un pas de plus vers l'EpiCURA de demain, un hôpital à la pointe mais qui reste votre hôpital avant tout !



Des ateliers bien-être en oncologie



EpiCURA organise des ateliers bien-être - gratuits - d'une journée pour les patientes suivies en oncologie. Deux ateliers maquillage ont déjà eu lieu en 2016, l'un le 2 février et l'autre le 15 novembre. Le but ? Se réapproprier son image lorsque le cancer touche à la féminité, prendre soin de soi malgré la maladie. Ces ateliers sont également l'occasion de se rencontrer, d'échanger, et de faire la moisson de quelques astuces pour continuer à se faire belle une fois rentrée à la maison. En 2017, d'autres ateliers consacrés à la relaxation et au massage (soins du visage et des mains) devraient être organisés. Pour plus d'infos, adressez-vous à votre oncologue, votre radiothérapeute ou aux membres du personnel soignant du Service d'Oncologie.

Hygiène des mains, l'affaire de tous

Le mode de transmission privilégié des germes en tout genre ? Vos mains ! Les laver régulièrement - ou les désinfecter à l'aide d'un gel hydro-alcoolique - à des moments clés de la journée est donc indispensable pour réduire le risque de transmettre des microbes à vos proches ou d'être vous-même contaminé. Quand ?

- > Après être allé aux toilettes.
- > Avant de préparer ou manger le repas.
- > Après avoir éternué ou s'être mouché.
- > Avant et après votre passage à l'hôpital.
- > Après avoir emprunté les transports en commun...

Envie d'en savoir plus ? Rendez-vous sur le site web : www.vousetesendebonnesmains.be.



07

Novembre 2016 à avril 2017



Baudour : et si vous empruntiez un livre ?

VOYAGER DANS DES CONTRÉES LOINTAINES, SE BALADER SUR LE FIL DE L'HISTOIRE, FRISSONNER À LA LECTURE D'UNE ROMANCE SECRÈTE... ET SI VOUS PROFITIEZ DE VOTRE PASSAGE AU SEIN D'EPICURA POUR BOUQUINER UN PEU ?

Depuis juin dernier, une bibliothèque a en effet ouvert ses portes sur le site de Baudour et permet aux patients hospitalisés d'emprunter gratuitement leurs lectures préférées. Envie de faire un tour entre les rayonnages de cette bibliothèque pas comme les autres? Vous la trouverez sur

le site de Baudour au rez-de chaussée en face des ascenseurs. Ouverte les mardis et jeudis de 9 à 12 h. Bon à savoir : des bénévoles amènent aux patients qui ne peuvent pas quitter leur chambre la liste des livres disponibles et leur apportent ensuite le recueil de leur choix.

APPEL À VOLONTAIRES !

La bibliothèque est par ailleurs à la recherche de bénévoles pour faire vivre et grandir ce beau projet. Vous souhaitez apporter votre contribution ? Contactez Anne-Sophie D'heygere par e-mail (anne-sophie.dheygere@epicura.be) ou téléphonez au 0476 78 30 09.

Infirmiers Chefs une fonction

ILS ASSURENT LE RELAIS AVEC LA DIRECTION DU DÉPARTEMENT, GÈRENT UNE ÉQUIPE, MAIS CONTINUENT DE PRODIGUER DES SOINS AUX PATIENTS..., PORTRAITS CROISÉS DE QUATRE INFIRMIERS CHEFS D'UNITÉ (ICU) QUI METTENT LEUR TALENT ET LEUR DÉVOUEMENT AU SERVICE D'UNE PRISE EN CHARGE DE QUALITÉ.

« L'Infirmière ou l'Infirmier Chef d'Unité (ICU) est une personne excessivement importante dans la structure du département infirmier », insiste sa Directrice, Dominique Gainvorste. « Elle occupe une fonction difficile, car elle fait le lien entre l'équipe sur le terrain, dont elle est porte-parole, et la direction, dont elle transmet les messages. Il arrive d'ailleurs parfois qu'elle éprouve des difficultés à prendre le recul nécessaire à ses fonctions, justement parce qu'elle est au cœur de l'action. »

« On lui demande de multiples compétences professionnelles et techniques mais aussi managériales. Pour devenir ICU, l'infirmière ou l'infirmier doit d'ailleurs avoir obtenu, outre son graduat ou son bachelier, un diplôme de cadre en soins de santé au terme de deux années d'études. »

« Un engagement sans faille est également extrêmement important. Ce n'est pas un poste qu'on occupe pour l'horaire - travailler en soirée ou les week-ends est d'ailleurs fréquent - mais par envie de s'investir dans une fonction qui reste très proche des soins, tout en occupant des responsabilités managériales. »

MARYSE DESPRETS, INFIRMIÈRE CHEF D'UNITÉ DES URGENCES - ATH

« Le travail dans un service d'urgences est difficile vu l'ampleur des champs pathologiques qu'il recouvre, les circonstances de son exercice, la rapidité des gestes thérapeutiques qu'il suppose, la capacité de distinguer ce qui est grave de ce qui est moins et, enfin, les conditions psychologiques dans lesquelles il s'exerce. Ainsi, être Infirmière Chef dans un service d'urgences consiste à veiller à ce que tout soit prêt pour accueillir et prendre en charge l'urgence réelle ou ressentie. Cela implique notamment l'élaboration de protocoles et de procédures, la formation du personnel ainsi qu'une gestion rigoureuse du matériel. La soudaineté des événements, l'incertitude, l'inconnu sont déstabilisants et anxiogènes pour le patient et sa famille. Une approche humaine psychologique doit donc être une préoccupation de tous les instants. »

STÉPHANIE FRANÇOIS, INFIRMIÈRE CHEF D'UNITÉ DE CHIRURGIE DIGESTIVE - HORNU

« En chirurgie, il y a toujours des aléas. La journée débute avec les premiers patients emmenés en salle d'opération, puis se poursuit au fil des interventions, jusqu'à 10 voire 12 par jour. En tant qu'Infirmière Chef d'Unité, je continue d'aller en chambre pour aider mes collègues à préparer les patients. Je les accueille, eux et leur famille, ce qui permet de les rassurer. Les futurs opérés sont en effet souvent très stressés et angoissés à l'idée d'être anesthésiés. »



EN CHIFFRES...

LE PERSONNEL INFIRMIER

- 54 Infirmiers Chefs d'Unité (ICU)
- 10 Infirmiers Chefs de Service (ICS)
- 1.003 infirmiers

d'Unité : cruciale

Texte : Caroline Dunski / Photos : Coralie Cardon

« L'INFIRMIER CHEF D'UNITÉ A
UN RÔLE IMPORTANT ET COMPLIQUÉ
QUI NÉCESSITE DE PRENDRE DU REcul »

LAURENCE FRANÇOIS, INFIRMIÈRE CHEF D'UNITÉ DE CARDIOLOGIE - HORNU

« L'Infirmière Chef d'Unité est le lien avec les médecins, les autres services et les différents services médico-techniques tels que la coronographie et l'angioplastie. C'est elle qui transmet les informations importantes aux médecins et à l'assistante sociale. Mon premier rôle reste celui d'une infirmière, c'est-à-dire de soigner. Le principal, c'est le patient ! Lors de son arrivée, nous dialoguons avec lui pour réaliser l'anamnèse mais aussi pour le rassurer. Dans le Service de Cardiologie, tous les vendredis, le staff médico-infirmier voit chaque patient pour élaborer un plan thérapeutique. »

FRANÇOIS HASTIR, INFIRMIER CHEF D'UNITÉ DE L'IMAGERIE MÉDICALE - RESPONSABLE MULTISITE

« Le Service d'Imagerie médicale n'est pas une unité de soins à proprement parler, mais un service médico-technique. Nous formons une équipe pluridisciplinaire : infirmiers, technologues, secrétaires et radiologues travaillent de concert pour le bien-être du patient. En tant qu'Infirmier Chef d'Unité, je suis responsable de la qualité des soins prodigués et des images produites par radiographie, échographie, tomodensitométrie (CT scanner) ou résonance magnétique. Je dois veiller à la sécurité et à la radio-protection (contre les radiations ionisantes) du patient, mais également du personnel et des accompagnants, ainsi qu'au bon cheminement des images vers le médecin qui a prescrit l'examen. »



COMPRENDRE

LES PRINCIPALES FONCTIONS DES ICU

- La responsabilité du personnel et la gestion des horaires.
- La responsabilité du matériel.
- L'organisation des relations avec les médecins et l'ensemble des services hospitaliers tels que la cuisine, la pharmacie...

Pour remplir leurs différentes fonctions, les ICU sont accompagnés des cadres intermédiaires que sont les Infirmiers Chefs de Service (ICS), responsables par « pôle » : le bloc opératoire, la chirurgie, la gériatrie...

ZOOM

IDENTITOVIGILANCE

Identification une sécurité

Texte : Kathleen Mentrop / Photos : Laetizia Bazzoni

COMPRENDRE

UN TRAVAIL D'ÉQUIPE

Le Dr Alain Juvenois chapeaute le groupe de travail « identitovigilance » au sein d'EpiCURA et est en charge de la communication efficace des procédures vers les différents services. Mais il s'agit avant tout d'un travail d'équipe, puisqu'il est entouré de Dominique Bostem, responsable du Service Accueil, d'Aurélia Parmentier, cadre infirmier et de bien d'autres professionnels.

ADMISSION, SÉJOUR EN UNITÉ DE SOINS, EXAMENS MÉDICAUX..., CHEZ EPICURA, L'IDENTITÉ DU PATIENT EST CONTRÔLÉE RÉGULIÈREMENT, TOUT AU LONG DE SA PRISE EN CHARGE. LE BUT ? PRÉVENIR LE RISQUE D'ERREUR MÉDICALE.

De nombreux patients sont pris en charge chaque jour au sein d'EpiCURA. Pour s'assurer que chacun bénéficie des soins appropriés, le personnel de l'hôpital accorde une grande importance à l'identitovigilance. Toute une série de contrôles permet en effet de vérifier l'identité du patient pendant sa prise en charge. Et rien n'est laissé au hasard en la matière, comme a pu le constater notre patient du jour, François.

Celui-ci est en effet arrivé ce matin à l'hôpital en vue d'une hospitalisation. La première étape de son parcours ? Se rendre à l'admission pour s'y enregistrer. Un premier contrôle de son identité y sera effectué.



1

1. DÈS L'ADMISSION

La personne du Service des Admissions contrôle les données personnelles de François grâce à sa carte d'identité et poursuit en lui posant une série de questions ouvertes : « Où habitez-vous ? », « Quelle est votre date de naissance ? », « Quel est votre numéro de GSM ? »... « L'Admission vérifie également avec le patient s'il possède déjà un dossier à l'hôpital ou si c'est la première fois qu'il y est admis », explique Dominique Bostem, responsable du Service Accueil et impliquée dans l'identitovigilance chez EpiCURA.



2

2. UN BRACELET D'IDENTIFICATION

Une fois l'identité de François vérifiée, un bracelet d'identification est imprimé. Celui-ci reprend ses nom et prénom, sa date de naissance, son sexe, ses numéros d'identification et de séjour, ainsi qu'un code-barres. Après validation par François des informations inscrites sur le bracelet, ce dernier est accroché à son poignet. Il le gardera pendant toute la durée de son hospitalisation. François peut à présent se rendre dans l'unité de soins où il sera hospitalisé.

du patient : au top !

« LE PATIENT GARDE SON BRACELET D'IDENTIFICATION AU POIGNET PENDANT TOUTE LA DURÉE D'HOSPITALISATION »



3

3. L'ENTRÉE DANS L'UNITÉ DE SOINS

François arrive dans l'unité de soins et est accueilli par le personnel soignant. Après vérification des mentions de son bracelet, il est conduit à sa chambre. Une infirmière passe ensuite pour effectuer son anamnèse (son historique médical) et contrôle une nouvelle fois son identité grâce à son bracelet et à une série de questions ouvertes (date de naissance, nom, prénom, adresse...). Au cours de son hospitalisation, François devra subir différents examens. Aujourd'hui, il a rendez-vous pour un scanner.



4

4. D'UN SERVICE À L'AUTRE

À son arrivée dans l'unité de soins, le brancardier qui conduira François au Service d'Imagerie Médicale se rend dans le bureau des infirmières. Il remplit tout d'abord une checklist reprenant différentes informations : le nom du patient, le service dans lequel il est emmené et l'heure du transfert. Il prévient ensuite l'infirmière qu'il conduit François en Radiologie, va le chercher dans sa chambre et, après avoir vérifié son bracelet d'identification, le conduit à son examen.



5

5. UN RETOUR EN BONNE ET DUE FORME

Une fois le scanner effectué, le brancardier ramène François dans sa chambre. Il prévient l'infirmière de son retour, lui remet les papiers nécessaires pour son dossier et remplit à nouveau une checklist. « Ces procédures d'identitovigilance sont répétées dès que le patient sort de l'unité, subit des examens médicaux ou reçoit des soins particuliers, comme une transfusion sanguine. Nous gardons donc un œil vigilant en permanence sur le patient », explique Aurélie Parmentier, cadre infirmier.

AU BLOC OPÉRATOIRE

Une opération chirurgicale est un acte médical conséquent, pour lequel l'identitovigilance est particulièrement importante. Afin d'être certain que le patient concerné subira la bonne opération, une série de questions lui sont posées, notamment concernant la nature de l'opération qu'il va subir et le côté qui doit être opéré. Le patient est interrogé à ce sujet à différents stades de sa prise en charge : à son admission au bloc opératoire, dans la salle d'opération, en salle de réveil...

Des contrôles supplémentaires qui permettent de peaufiner encore les différentes mesures d'identitovigilance.

DOSSIER PATIENT : GÉRER LES DOUBLONS

Suite à une erreur d'encodage, il est possible qu'un même patient possède deux dossiers au sein de l'hôpital. Si un membre du personnel suspecte la présence d'un doublon, il l'encode dans un programme informatique. Une équipe dédiée peut alors examiner la situation de manière approfondie. Si l'analyse confirme qu'il y a bien un doublon, les deux dossiers sont fusionnés.

Baudour : des en une journée

Texte : Thomas Coucq / Photos : Laetizia Bazzoni

EPICURA COMPTE DÉSORMAIS 5 HÔPITAUX DE JOUR. LEUR PRINCIPE ? VOUS ÊTES PRIS EN CHARGE POUR UN EXAMEN OU UNE INTERVENTION... EN UNE JOURNÉE ET SANS HOSPITALISATION. UN PLUS POUR VOTRE CONFORT !

BON À SAVOIR

PLUS DE CONFORT

Les différents hôpitaux de jour d'EpiCURA ont été réunis depuis avril 2016 sur le site de Baudour. Cette réorganisation a été l'occasion d'adapter les infrastructures et de repenser l'hôtellerie. Les repas sont, par exemple, adaptés au profil du patient et aux soins qui lui sont prodigués. Les chambres ont été repensées et des fauteuils plus confortables ont été placés. Le lit n'est en effet plus forcément utilisé puisque le patient ne passe plus la nuit sur place. Des séjours plus courts et plus de confort, que demander de plus ?

PASSAGE AUX ADMISSIONS

Vanessa a rendez-vous à 8 h pour se faire extraire deux dents de sagesse. Cette intervention ne nécessite pas qu'elle soit hospitalisée et peut donc être réalisée en hôpital de jour. Ce qui n'est pas pour lui déplaire... « J'avais peur de devoir rester à l'hôpital jusqu'au lendemain à cause de l'anesthésie. Mais comme je peux rentrer chez moi le jour même, je pourrai mieux me reposer et être à mon aise. » Elle passe d'abord au guichet d'admission qui se trouve au premier étage. Le temps de remplir les derniers papiers et de signer les différents documents et elle peut monter au 6^e étage.

Arriver chez EpiCURA le matin ou en début d'après-midi, et regagner votre domicile dans la journée après avoir subi une endoscopie, un léger acte chirurgical, un bilan gériatrique..., c'est possible grâce aux 5 hôpitaux de jour désormais réunis sur le site de Baudour (voir encadré ci-contre). Comment se déroule la prise en charge dans ce cadre ? Un exemple vaut mieux qu'un long discours ! Nous avons donc suivi Vanessa, une jeune patiente de 28 ans, qui avait rendez-vous à l'hôpital de jour chirurgical pour y subir une intervention.



2

UN BON ACCUEIL

Une fois à l'étage, Vanessa est accueillie par l'infirmière. Les dossiers et l'attribution de la chambre ont été préparés la veille, l'infirmière peut donc directement lui indiquer où elle doit se rendre et lui mettre son bracelet d'identification (voir notre article en page 10). Elle passera dans quelques minutes lui rendre une petite visite pour s'assurer que tout est en ordre et lui poser quelques questions. « Nous devons par exemple nous assurer que les patients sont bien à jeun avant une intervention. Si ce n'est pas le cas, elle ne peut pas avoir lieu et doit être reportée. » Elle annoncera ensuite le programme de la journée, et donnera une fourchette pour l'heure de l'intervention. « Dès que la salle d'opération sera libre, une infirmière du bloc nous appellera et un brancardier viendra chercher Vanessa », précise-t-elle.



1

PRÉADMISSION : GAGNEZ DU TEMPS !
Il est également possible d'effectuer une préadmission avant le jour de votre rendez-vous en hôpital de jour. Le but ? Encoder à l'avance vos données personnelles, par exemple les informations concernant votre mutuelle et votre éventuelle assurance, et donc gagner du temps pour remplir les papiers le jour J.

soins complets

3



RETOUR EN CHAMBRE

En début d'après-midi, Vanessa est de retour dans sa chambre. L'infirmière vérifie sa tension artérielle et lui annonce de bonnes nouvelles : l'opération s'est bien déroulée, elle pourra bientôt manger et devrait recevoir d'ici peu un plateau repas. Dans l'après-midi, un médecin rend visite à Vanessa. Il répond à ses questions et lui donne quelques consignes à suivre pour son retour à la maison, notamment à propos des antidouleurs qu'elle pourra prendre. Il en profite pour l'ausculter et s'assurer qu'elle est bien en état de quitter l'hôpital. « Il n'est bien entendu pas question de laisser

sortir un patient si tout n'est pas en ordre, par exemple en cas de complications », explique Anthony Delfosse, Infirmier Chef d'Unité à l'Hôpital de jour chirurgical. « Si le patient n'est pas capable de sortir à 20 h, il est alors transféré dans un service d'hospitalisation. »

DÉPART POUR LA MAISON

Vanessa est ravie de rentrer chez elle. Avant son départ, l'infirmière lui a donné ses prochains rendez-vous et ses prescriptions. En lui confiant les différents documents, elle lui a d'ailleurs rappelé qu'elle pouvait les contacter en cas de souci et qu'elle lui passerait un coup de fil le lendemain pour s'assurer que tout s'est bien déroulé et que la plaie n'a, par exemple, pas saigné. Ce sera également l'occasion de lui rappeler quelques conseils concernant le brossage des dents ou l'utilisation de poches de glace pour lutter contre la douleur. « Le patient n'enregistre pas forcément toutes les informations après une anesthésie. », précise-t-elle. « Un petit rappel ne fait donc jamais de mal. »

4



EN BREF

LES 5 HÔPITAUX DE JOUR DE BAUDOUR

- L'Hôpital de jour gériatrique permet aux personnes âgées de ne se déplacer qu'une seule fois et de recevoir en fin de journée un bilan gériatrique complet.
- L'Hôpital de jour oncologique (1^{er} étage) accueille les patients atteints d'un cancer devant bénéficier d'un traitement ou de soins pouvant être administrés en une journée, une chimiothérapie par exemple.
- Certaines interventions chirurgicales peuvent être pratiquées en toute sécurité sans hospitalisation, à l'Hôpital de jour chirurgical (au 6^e étage).
- L'Hôpital de jour pédiatrique (4^e étage) accueille les enfants qui nécessitent une hospitalisation de quelques heures à une journée.
- Et enfin, l'Hôpital de jour endoscopique (1^{er} étage) permet d'accueillir les patients qui doivent subir une endoscopie, un examen qui permet d'explorer des organes comme l'estomac à l'aide d'une petite caméra.

À RETENIR

N'OUBLIEZ PAS...

Un rendez-vous programmé à l'hôpital de jour ?
Pensez à prendre :

- votre carte d'identité et
- votre carte d'assurance s'il y a lieu.

Vous pouvez également emporter de quoi vous occuper, ainsi qu'un peignoir et des pantoufles pour être plus à l'aise au cours de la journée.

Merci à Anthony Delfosse, Infirmier Chef d'Unité à l'Hôpital de jour chirurgical, et à Katy Wantier, responsable de l'Accueil pour le site de Baudour.

DU NOUVEAU AU SEIN D'EPICURA !

Mieux collaborer grâce à la Liaison Externe Gériatrique

Texte : Kathleen Mentrop / Photos : Thomas Blairon

DEPUIS LE MOIS DE JUIN, EPICURA A DÉVELOPPÉ UNE LIAISON EXTERNE GÉRIATRIQUE (LEG). SON BUT ? RENFORCER LA COLLABORATION ENTRE L'HÔPITAL ET LES STRUCTURES EXTRAHOSPITALIÈRES GÉRIATRIQUES.



Une collaboration de qualité entre les structures intra- et extrahospitalières est garante d'une bonne continuité des soins.

Fraîchement mise en place au sein d'ÉpICURA, la Liaison Externe Gériatrique est gérée par Laetitia Colmant, assistante sociale, et Delphine De Visscher, infirmière. Elle a pour objectif de renforcer la collaboration entre l'hôpital et les structures extrahospitalières qui interviennent dans la prise en charge du patient à profil gériatrique, comme les maisons de repos et les structures de soins à domicile. « L'idée est de créer un lien avec ces structures et de prendre conscience des problématiques récurrentes qui se posent entre elles et nous, notamment au niveau des admissions et des sorties, afin de trouver des solutions. Cela permet de fluidifier les échanges et d'entretenir une relation de confiance entre les différents acteurs qui interviennent dans la prise en charge du patient », explique Laetitia Colmant.

LE PATIENT AU CENTRE DE LA DÉMARCHÉ

La Liaison Externe Gériatrique ne se rend pas directement au chevet du patient. Elle rencontre

par contre les différents acteurs qui le prendront en charge au sein d'ÉpICURA, puis hors de l'hôpital. Le but ? Assurer un relais actif entre ces professionnels. « Le patient et sa famille sont au cœur de notre démarche. Car une collaboration de qualité entre les structures intra- et extrahospitalières est garante d'une bonne continuité des soins. »

SUR LE TERRAIN

Depuis plusieurs mois, Laetitia et Delphine vont donc à la rencontre des soignants des trois sites d'ÉpICURA (Chefs de Services, Infirmiers Chefs d'Unité...) et des structures extérieures afin de recenser les problèmes rencontrés et de créer une réelle dynamique d'échanges. Un questionnaire a également été soumis aux Infirmiers Chefs d'Unité des services concernés ainsi qu'à 15 maisons de repos pour réaliser un état des lieux. « Nos soignants et ceux des structures externes sont vraiment motivés par la Liaison Externe Gériatrique. Il y a une réelle demande de travailler et d'avancer ensemble, main dans la main. »

DES FORMATIONS COMMUNES

Le savoir se construit ensemble ! La Liaison Externe Gériatrique propose donc aux soignants qui travaillent hors de l'hôpital (en maison de repos par exemple) de participer à des formations au sein d'ÉpICURA. Et inversement. « Ce partage de formations permet d'une part d'échanger des connaissances, mais également d'avoir une vision plus exacte du travail de l'autre, condition indispensable pour la réussite de cette collaboration ! »

CONTACTS

Une question ou une demande ? La Liaison Externe Gériatrique est à votre disposition par courriel (liaison.externer@epicura.be) ou par téléphone au 0474 84 14 74 (Laetitia Colmant), au 068 26 34 90 et au 0471 80 27 47 (Delphine De Visscher).

Profitez de la vie, Vitatel veille sur vous !

Vous vivez seul(e) à la maison ou votre conjoint(e) doit s'absenter ?

De jour comme de nuit, nous sommes à vos côtés. Malaise, chute, intrusion, prise de médicaments ou tout simplement besoin d'un contact ?

Vitatel est là quand vous en avez besoin car la télé-assistance, c'est notre métier.



Contactez-nous !

078 15 12 12
www.vitatel.be

Prise de mesures 3D



La technologie de demain proche de VOUS



Creteur
ORTHESISTE • PROTHESISTE • BANDAGISTE
SPRL

MONS
Rue d'Havré, 136 - 065/34.77.00

FRAMERIES
Avenue du Parc d'Aventures Scientifiques, 19
(face au Pass) - 065/67.25.78

TOURNAI
Rue de l'Épinette, 22 - 069/84.42.24

HORNU
Route de Mons, 342 - 065/79.31.00